

Prueba de Selección
Facultad de Arquitectura y Arte
Escuela de Arquitectura

AREA DE LECTO - ESCRITURA

1. COMPONENTE: COMPRENSIÓN LECTORA.

A) Comprensión Literal de Textos.

Instrucciones:

A continuación usted encontrará tres textos. Léalos en su totalidad. Observe el esquema de organización que resume la información en forma parcial. Seleccione entre las alternativas que se ofrecen, aquella que complete el contenido del texto.

Primer Texto:

"Los Valores Plásticos en la Pintura

Después de conocer el autor y la fecha de una pintura, de saber cuál es su temática y, en su caso, el mensaje que pretende transmitir, y de averiguar el soporte y la técnica empleados, hay que proceder al análisis formal de la obra. Este consiste básicamente en considerar sus elementos plásticos (formas, luz y color), en descubrir el tipo de perspectiva empleado y en estudiar las características generales de la composición. Con todos estos datos en la mano, se está en condiciones de establecer el estilo de la pintura y los rasgos más característicos de su autor.

En lo que respecta a las formas, lo primero que hay que determinar es si la pintura es figurativa o no figurativa, y después si las formas están definidas por el dibujo o por el color. Cuando las formas están definidas por el dibujo, la pintura resulta más racional y equilibrada; cuando están definidas por el color, es más sensitiva y emocional. No es de extrañar, por tanto, que predomine el dibujo en aquellas corrientes de la pintura más intelectuales y frías, como el Renacimiento, el neoclasicismo o el cubismo, y que se da mayor importancia al color en los estilos más pasionales, como el Romanticismo, el fauvismo o el expresionismo.

En la pintura, la luz es una realidad plástica, algo creado artificialmente por el artista, como la sensación de espacio y de profundidad y, a pesar de ello, tiene una importancia fundamental en la definición de una obra. Entre los aspectos esenciales de la iluminación de un cuadro se encuentra el de si la luz es real o irreal. Es real cuando intenta reflejar con fidelidad la luz artificial (de una bombilla

por ejemplo:) o la luz natural, sea diurna, nocturna o crepuscular. Es irreal cuando es; Una luz ficticia, inventada por el artista. Un caso de luz real se da en la serie de la Catedral de Ruán, de Claude de Monet, que reproduce una misma imagen del edificio a distintas horas del día. Es irreal, en cambio, la luz de la Adoración de los pastores, de Jacobo Bassano, donde la iluminación irreal suele tener un carácter conceptual y simbólico. La luz puede ser también homogénea o focal. En el primer caso, ilumina por igual a todos los rincones de la obra. En el segundo caso, ilumina solo un sector de la obra y procede de un foco determinado, que puede ser tangible (una vela, una bombilla o una antorcha representada en el cuadro) o intangible, cuando la fuente de luz no está a la vista. Una forma especial de la luz homogénea es la luz difusa, que hace perder concreción a los objetos y a las figuras. Por su parte, la luz focal, al iluminar sólo una parte del cuadro, creando sombras y dejando el resto en penumbra, da origen al claroscuro. Y, dentro del claroscuro, si la zona que está en sombras es mayor que la iluminada, se habla de tenebrismo.

Del color se ha dicho ya que es un elemento fundamental en la obra pictórica y que tiene un valor más emocional y sensitivo que racional. De acuerdo con la clasificación tradicional, hay tres colores fundamentales o simples, llamados colores primarios, que deben su nombre al hecho de que no pueden reducirse a otros. Son el amarillo, el rojo y el azul. De la combinación de estos tres colores entre sí nacen los colores secundarios o binarios, que son el naranja (amarillo y rojo), el violeta (rojo y azul) y el verde (azul y amarillo). Cada color secundario forma con el color primario que no entra en su composición un contraste de gran intensidad en el que ambos se resaltan mutuamente. Se habla entonces de colores complementarios.

Los seis colores principales se dividen también, por sus cualidades plásticas, en colores fríos y colores cálidos. Los primeros (violeta, verde y azul) se distancian del espectador y suelen ser utilizados de forma racional y académica. Los segundos (rojo, amarillo y naranja) son cercanos y **salientes, y dan la impresión** de avanzar hacia el espectador. Estos últimos suelen usarse de forma más directa, más emocional y sensitiva.

Al contemplar una pintura, hay que considerar primero los colores aisladamente: cuáles son los tonos predominantes, si son intensos o apagados, fríos o calientes, para pasar después a admirarlos todos en su conjunto: si **están bien combinados**, si se resaltan mutuamente, si su mezcla resulta equilibrada o llamativa, si el **color** contribuye a la definición de la composición y de la perspectiva, como en el caso de las pinturas impresionistas y, sobre todo, del movimiento fauvista de principios del siglo XX

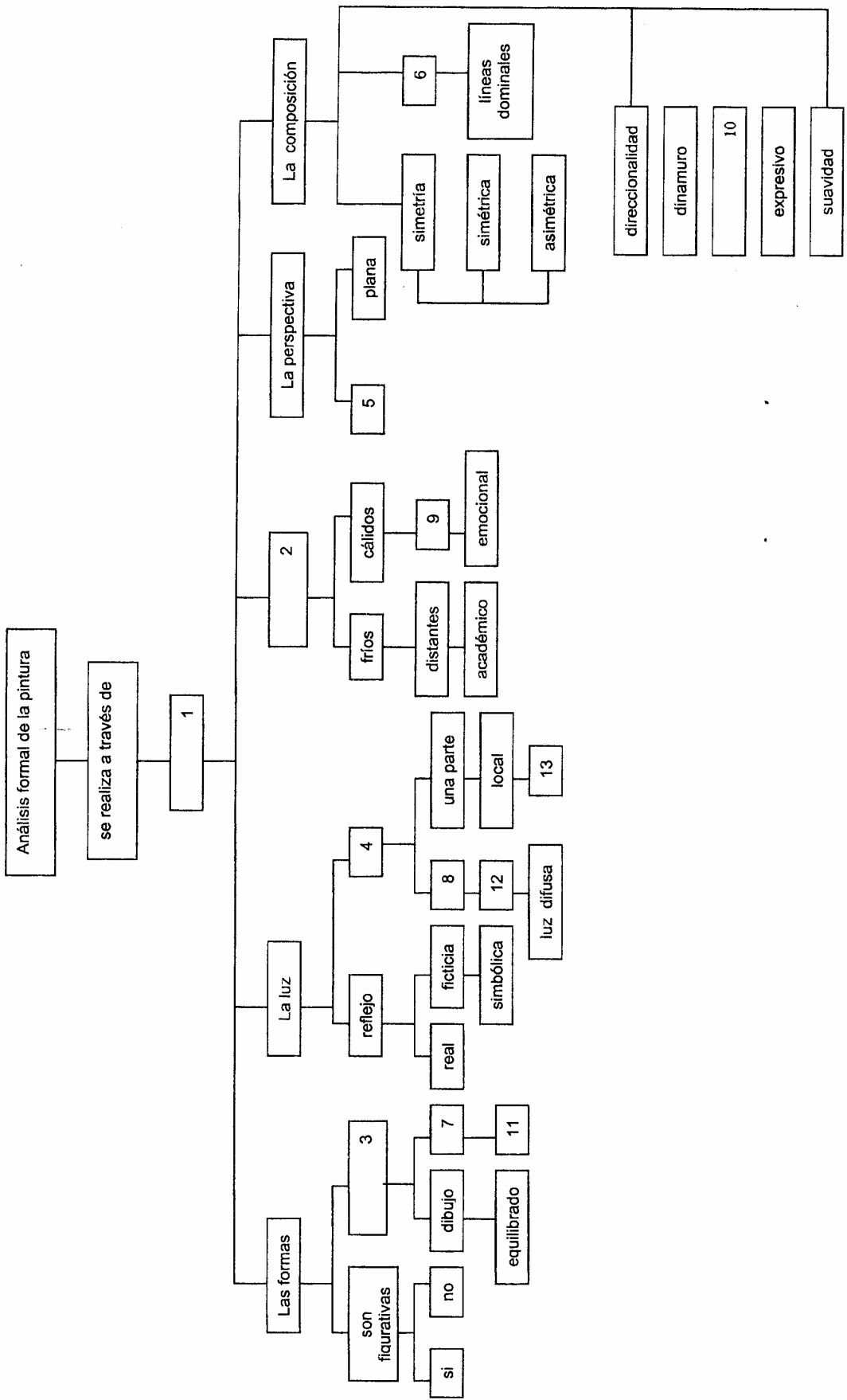
La capacidad de convertir una pintura, que es una obra en dos dimensiones, en un espacio que produzca efectos de distancia y de profundidad, es lo que se conoce con el nombre de perspectiva. Los pintores han buscado la creación de efectos de este tipo desde la más remota antigüedad, pero de hecho la perspectiva no se empleó de manera científica hasta el Renacimiento. Con anterioridad, se usaron diversos recursos, como el de disminuir el tamaño de las figuras para dar la

sensación de que las más pequeñas estaban más alejadas del espectador, o el de dividir la composición en varios planos superpuestos, situados teóricamente a diferente distancia de quien los contempla. También se recurrió a incluir un paisaje como fondo de un tema, para crear la ilusión de profundidad.

Hasta comienzos del siglo XV no apareció la perspectiva auténtica, denominada perspectiva lineal, que es una técnica científica aplicada a la construcción de un espacio imaginario. Este fenómeno revolucionó totalmente la concepción de la pintura y marcó el comienzo del Renacimiento, que es la edad de oro de las artes. A partir de entonces, el arte occidental se supeditó a las reglas de la perspectiva científica y evolucionó basándose en ellas, hasta que, a comienzos del siglo XX, el cubismo rompió con esta tradición y volvió a la perspectiva plana, que se limita a superponer en el plano del cuadro una serie de elementos, enfocados a veces desde distintos puntos de vista. Esta nueva concepción de la perspectiva, que revolucionó la pintura, dio origen a todas las corrientes pictóricas del siglo XX, algunas de las cuales se utilizan, no obstante, la perspectiva tradicional.

Con el término composición se designa en pintura la ordenación de todos los elementos que integran la obra de manera que formen un todo unitario. Esta ordenación es fruto de la capacidad creadora del artista. Sin ella, la obra sería un conjunto disperso y carene de valor. La composición guarda una estrecha relación con la simetría, ya que a menudo la obra se organiza a base de un eje de simetría central, que divide el cuadro en dos mitades idénticas, en las que se distribuyen de forma equilibrada los objetos y figuras. Se dan casos también en los que el eje de simetría está desplazado hacia uno de los lados de la composición. Otros factores que intervienen de forma decisiva en la composición son el movimiento y la direccionalidad. En pintura, el movimiento viene dado normalmente por las actitudes y posturas de los personajes representados. Pero también puede estar sugerido por las líneas dominantes de la composición, cuando éstas son, por ejemplo, diagonales o curvas. Así se relaciona la direccionalidad, o conjunto de líneas de fuerza que existe en un cuadro, con el movimiento. La dirección dominante puede sugerir dinamismo, como ya se ha visto, o también estatismo, cuando la línea de fuerza escogida es la horizontal. La vertical confiere al cuadro una mayor fuerza expresiva, mientras que las líneas y formas sinuosas dan una gran suavidad a la composición. Muchas veces, estas líneas dominantes dibujan figuras geométricas (triángulo, círculo, cuadrado, pentágono, rombo), que organizan por medio de trazos invisibles toda la composición, dándole equilibrio, proporción, armonía y ritmo".

Tornado do: Mentor interactivo. Enciclopedia Temática Estudiantil. España: Océano Grupo Editorial. Pp. 978 - 981



- 1) a) 1) la evaluación; 2) el color; 3) están definidas por; 4) forma de iluminar la pintura; lineal; 6) movimiento; 7) color; 8) total; 9) cercanos; 10) estatismo; 11) emocional; 12) homogénea; 13) claroscuro.
- b) 1) consiste en; 2) el color; 3) no figurativas; 4) forma de iluminar; 5) lineal; 6) movimiento; 7) color; 8) toda; 9) cercanos; 10) estatismos; 11) sensitivo; 12) homogénea; 13) claroscuro.
- c) 1) la evaluación 2) el color; 3) no figurativas; 4) forma de iluminación; 5) lineal; 6) movimiento; 7) color; 8) total; 9) no distante; 10) estatismo; 11) emocional; 12) homogénea; 13) claroscuro.
- d) 1) observar; 2) el color; 3) no figurativas; 4) forma de iluminar la pintura; 5) lineal; 6) movimiento; 7) color; 8) totalidad; 9) no distante; 10) estatismo; 11) sensitivo; 12) homogénea; 13) claroscuro.

Valor 3 puntos

Segundo Texto:

"Los Sistemas Constructivos

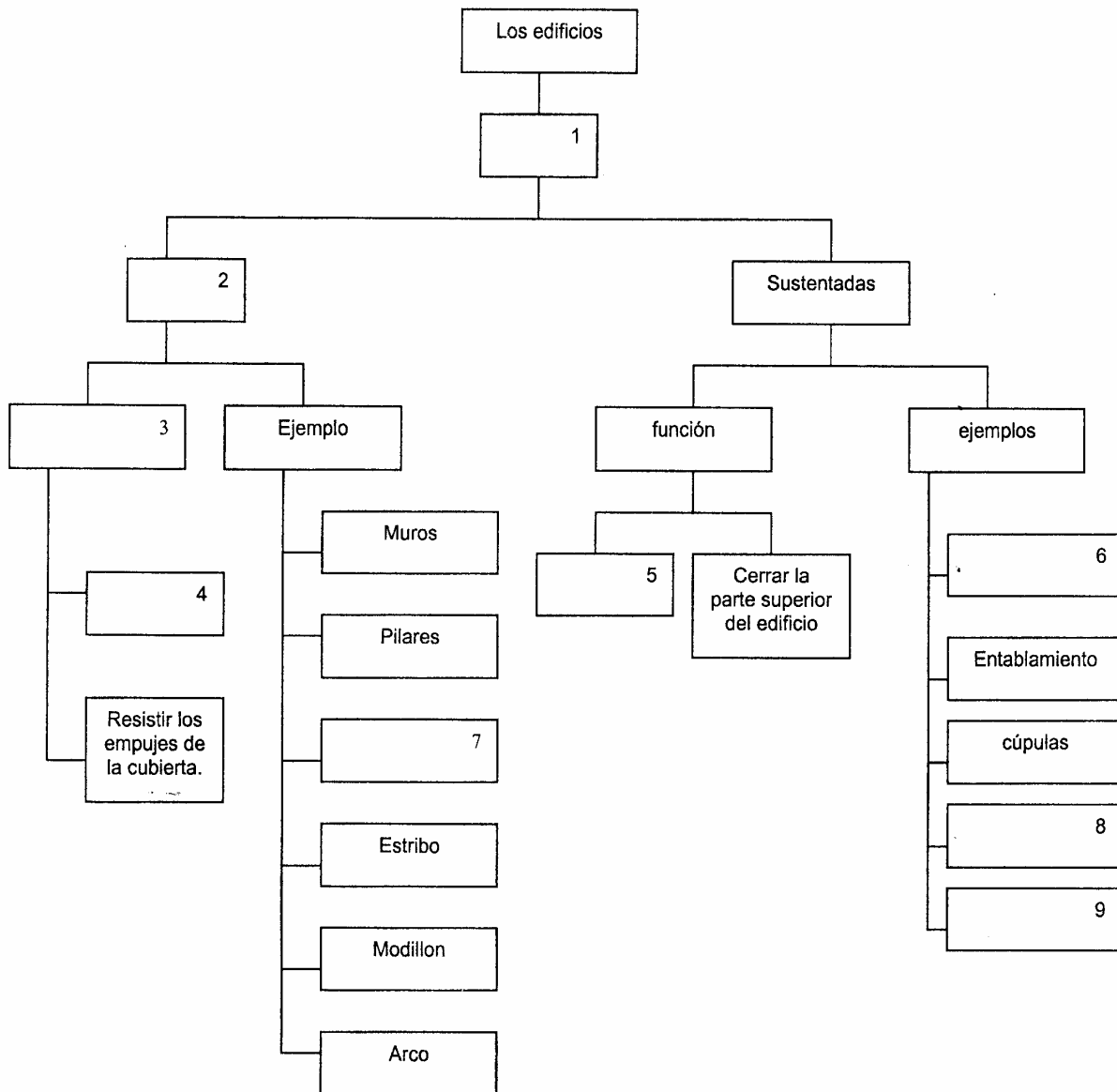
Todos los edificios están formados por una serie de elementos sustentantes o soportes, que aseguran la estabilidad de la construcción y resisten los empujes de la cubierta y una serie de elementos sustentados, que cierran el recinto por su parte superior y lo protegen de la intemperie.

Los principales elementos sustentantes o soportes son los muros, los pilares, las columnas, los contrafuertes o estribos, las ménsulas, las cartelas y los modillones. Los principales elementos sustentados son el dintel, el entablamento, las copulas y las bóvedas.

El arco, un elemento clave en la historia de la arquitectura, es al mismo tiempo sustentante y sustentado: sustentado en cuanto que está sostenido por pilares o columnas, y sustentante en cuanto que sirve de apoyo a las bóvedas y copulas.

Las distintas formas que adoptan todos estos elementos y las diferentes combinaciones que de ellos se han dado a lo largo de los siglos son las que sirven para definir los diversos estilos arquitectónicos que se han ido desarrollando a lo largo de la historia del arte".

Tomado de: Mentor interactivo. Enciclopedia Temática Estudiantil.
España: Océano Grupo Editorial. pp. 964 - 965



- 2) a) 1) elementos; 2) que sostienen; 3) función; 4) asegurar la construcción; 5) proteger al edificio; 6) dintel; 7) columna; 8) bóvedas; 9) arco.
- b) 1) serie; 2) sustentarte; 3) función; 4) asegurar la construcción; 5) proteger al edificio; 6) dintel; 7) columna; 8) bóvedas; 9) arco.
- c) 1) elemento; 2) soportes; 3) función; 4) estabilizar la construcción; 5) proteger el edificio; 6) dintel; 7) columna; 8) bóvedas; 9) arco.
- d) 1) están formados; 2) soportes; 3) tienen; 4) estabilizar la construcción; 5) proteger el edificio; 6) dintel; 7) columna; 8) bóvedas; 9) sostenidos.

Valor 2 puntos

Tercer Texto:

"Arquitectura Civil. Las Casas Solariegas Coloniales Venezolanas.

En las casa coloniales urbanas; como en los templos, se le daba gran importancia a la fachada. Y en ella la parte más resaltante era la portada. Después de franquear el portón se encontraba el zaguán, un pasadizo que comunicaba con una habitación situada a uno e sus lados la cual servía de escritorio al dueño. Al final del zaguán se encontraba otra puerta Llamada entre portón que daba al patio principal rodeado de pórticos de columnas unidas por dinteles, o por arcos. Los fustes de las columnas eran cilíndricos o bien con un abultamiento, en la parte inferior que les ha dado el nombre de columnas biliosas o panzudas.

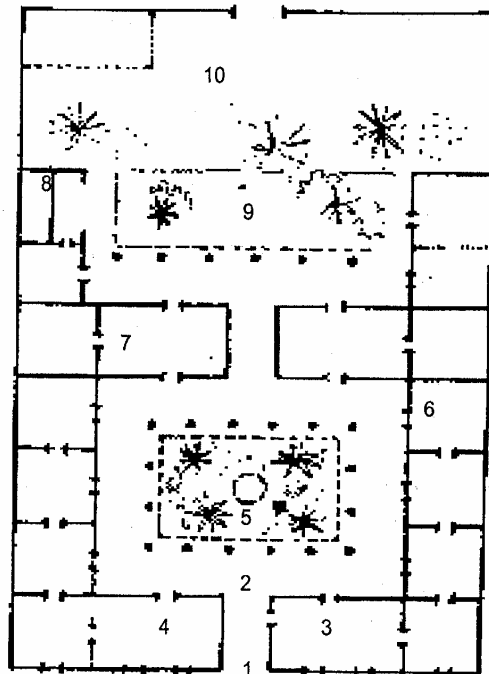
La armadura de la techumbre era de pares, nudillos y tirantes de madera tallada o rústica. Encima se colocaban las tejas fabricadas con arcilla fina.

Alrededor del patio estaban las alcobas y otras dependencias. Seguía otro patio interior con otras piezas, y la cocina, con su gran campana para el humo.

Por último, hacia el fondo, se Llegaba a un corral con árboles frutales y animales domésticos; y en las casas más grandes, a la caballeriza, que se comunicaba con la calle por medio de la puerta cochera".

Tomado do: Educación Artística. 8vo. Grado.
Rafael Hernández, Pág. 215-216.

- 1) Portón.
- 2) Entrepotón.
- 3) Escritorio.
- 4) Sala de Recibo.
- 5) Patio Principal.
- 6) Alcobas.
- 7) Comedor.
- 8) Cocina.
- 9) Patio Interior.
- 10) Corral.
- 11) Comedor.



3. a) 1) Zaguán, 2) Portón, 3) Escritorio; 4) Sala de recibo; 5) Patio principal; 6) Alcobas; 7) Comedor; 8) Cocina 9) Patio interior; 10) Caballeriza.
 b) 1) Pasadizo, 2) Entrepotón; 3) Escritorio; 4) Recibo; 5) Patio; 6) Alcobas; 7) Comedor, 8) Cocina, 9) Patio Principal; 10) Corral.
 c) 1) Portón; 2) Entrepotón; 3) Escritorio;- 4) Sala de recibo; 5) Patio Principal; 6) Alcobas; 7) Comedor; 8) Cocina; 9) Patio Interior; 10) Corral.
 d) 1) Puerta Principal, 2) Zaguón; 3) Habitación; 4) Sala de recibo; 5) Patio principal; 6) Alcobas; 7) Comedor; 8) Cocina; 9) Patio; 10) Corral.

Valor 2 puntos

B) Relación entre Orden y Significado.

Instrucciones:

A continuación se presentan tres fragmentos cuya relación lógica entre orden y significado ha sido alterada. Seleccione entre las opciones ofrecidas aquella que restablezca, en cada caso, el sentido de la información presentada.

Primer Fragmento:

"Por qué...

.....lo cuerpos tienen colores distintos?

- 1) que llega a la retina.
- 2) influida por la fuente de iluminación
- 3) u otra clara".
- 4) el entorno en el que se
- 5) calle, ni junto a otra
- 6) Es una sensación del observador
- 7) de los cuerpos.
- 8) Esta sensación puede verse
- 9) Así, no se ve del
- 10) mismo color una pieza
- 11) la tienda y en la
- 12) pieza oscura
- 13) El color no es una propiedad intrínseca
- 14) (luz artificial, luz natural) o por
- 15) producida por la luz
- 16) de ropa en el interior de
- 17) observa un objeto.

Tornado de: Enciclopedia Didáctica de la Física y la Química.
 España: Grupo Océano Editorial S.A., p. 138

4. a) 13- 7; 6; 15; 1; 8; 2; 14; 4; 17; 9; 10; 16; 11; 5; 12; 3.
 b) 6 14: 11; 12; 3; 8; 15; 1; 13; 7; 9; 10; 16; 5; 4.- 17.
 c) 13; 15; 1; 6; 2; 14; 4; 17; 8; 7; 9; 10; 16; 11; 5; 12; 3.
 d) 6: 15; 1; 9; 10; 16; 11; 5; 12; 3. 13; 7; 8; 2-1 14; 4-1 17.

Valor 2 puntos

Segundo Fragmento:

"Por qué se usan esquís o raquetas para caminar sobre la nieve?"

- 1) de contacto con la nieve.
- 2) La nieve no es un
- 3) de raquetas que se sujetan
- 4) la superficie de contacto con la nieve,
- 5) cuerpo sólido compacto.
- 6) debajo del calzado y
- 7) disminuyendo de ese modo la presión,
- 8) Está formada por pequeñísimos
- 9) permiten ampliar la superficie
- 10) amontonarse dejan muchos
- 11) copos de agua helada, que al
- 12) se utiliza una especie
- 13) huecos de aire entre si.
- 14) Para caminar sobre la nieve
- 15) y el caminante no se hunde.
- 16) Por ello, si caminamos sobre
- 17) También los esquís sirven para aumentar
- 18) sobre el barro.
- 19) a nieve nos hundimos
- 20) a lo que sucede al andar
- 21) Con ello se disminuye la presión
- 22) de modo parecido
- 23) y pudiéndose así deslizar sobre ella sin hundirse.

Tornado de: Enciclopedia Didáctica de la Física y la Química.
 España: Grupo Océano Editorial S.A., p. 78

5. a) 2; 5; 14; 12; 3; 6; 9; 1; 21; 15; 17-1 4; 7; 23; 16; 19; 22; 20; 18; 8; 11; 10; 13.
 b) 2; 5; 8; 11; 10; 13; 16; 19; 22; 20; 18; 14; 12; 3; 6; 9; 1; 21; 15-1 17; 4; 7; 23
 c) 14; 12; 3; 6; 9; 1; 17; 4; 7; 23; 16; 19; 22; 20; 18; 2; 5; 8; 11; 10; 13; 21; 15.
 d) 14; 12; 3; 6; 9; 1; 17; 4; 7; 23; 21; 15; 2; 5; 8; 11; 10; 13; 16; 19; 22; 20; 18.

Valor 2 puntos

Tercer Fragmento:

"La torre de Pisa

- 1) parte inferior que en la superior,
- 2) medidas anuales realizadas, y los
- 3) está situado en una posición muy baja.
- 4) No obstante, la torre se inclina
- 5) Esta torre a pesar de la
- 6) no cae al suelo, pues la línea vertical
- 7) dentro de la base de sustentación de la torre.
- 8) Es una de las construcciones más conocidas
- 9) de la torre son más gruesas en su
- 10) inclinación que la caracteriza,
- 11) cada vez más como indican las
- 12) que pasa por su centro de gravedad cae
- 13) técnicos buscan una solución para frenarla".
- 14) Esto es posible porque las paredes
- 15) y por tanto el centro de gravedad
- 16) en el mundo del arte.

Tomado de: Crisol. Enciclopedia Escolar Universal Carroggio.
Física y Química. Barcelona, España: Carroggio, S.A. de Ediciones. p. 31

6. a) 8; 16; 5; 10; 6; 12; 7; 14; 9; 1; 15; 3; 4; 11; 2; 13.
b) 8; 16; 14; 9; 10; 6; 3; 4; 11; 2; 13; 5; 12; 1; 15; 7.
c) 8; 16; 14; 9; 1; 15; 3; 5; 10; 6; 12; 7; 4; 11; 2; 13
d) 8; 16; 4; 11; 2; 13; 14; 9; 1; 15; 3; 5; 10; 6; 12; 7.

Valor 2 puntos

C) Comprensión Inferencial y Crítica del Texto.

Instrucciones:

Lea atentamente el texto que aparece a continuación y seleccione de acuerdo con el contenido, la opción que corresponde a los planteamientos formulados.

"LA PINTURA RELIGIOSA COLONIAL DURANTE EL BARROCO VENEZOLANO. SIGLOS XVI-XVIII

El arte barroco colonial venezolano comparado con el de los virreinos de Nueva España y Perú, se caracterizó por ser muy limitado, debido básicamente a dos aspectos: en primer lugar, a la escasez económica de la provincia producto del desconocimiento que se tenía para aquel entonces de las riquezas naturales del subsuelo venezolano. Y también a que la sociedad colonial no ofrecía, características de prosperidad, ya que no abundaban las familias acaudaladas capaces de sufragar por sí mismas (a construcción de grandes iglesias, conventos, retablos e imágenes escultóricas y pictóricas).

En segundo lugar, la Iglesia, los obispos y las Ordenes religiosas no contaban con recursos económicos suficientes para igualarse en la realización de producciones artísticas como las que existían en México, Perú, Guatemala, Ecuador y Colombia. Aunado a lo antes dicho, se tenía la visión de que el territorio no requería de edificaciones monumentales, debido básicamente, a las características del medio social y a las carencias económicas tanto del gobierno como de la Iglesia.

Otro rasgo a señalar también, fue el hecho de que Venezuela durante la época prehispánica se encontraba al margen del eje cultural de la América Nuclear (la misma se inicia desde el norte de México, se extiende por Centro América, parte de Colombia y llega hasta el sur del antiguo Perú). De allí deriva el hecho de que sea sólo en esta zona donde se gestó lo que se ha denominado una "alta cultura", la cual se distinguió por el desarrollo de la agricultura, la cultura urbana, la arquitectura monumental, la escultura, la pintura, la astronomía, las matemáticas y otras manifestaciones culturales de la inteligencia humana. De ello, se destaca, el carácter sencillo del arte colonial venezolano en relación con el de otros virreinos de la época.

Al respecto, Graziano Gasparini en su obra *La Arquitectura Colonial Venezolana*. expresa que al arte barroco colonial nacional se lo puede considerar "tácito" en el sentido de una ausencia de la exhuberancia decorativa que caracteriza a las manifestaciones artísticas de otras poblaciones hispanoamericanas; por lo cual llega a dudar no sólo de la existencia de un verdadero barroco en Venezuela, sino de una arquitectura hispanoamericana como la que poseían los virreinos de Nueva España y Perú.

Es así como el proceso de colonización y desarrollo cultural venezolano se retrasó bastante, debido en parte a la lejanía geográfica de la provincia con relación a las grandes corrientes migratorias que se dirigían hacia Nueva España y Perú y también a la incomunicación establecida durante décadas entre Venezuela y España. Por tal motivo:

... Existen varias razones para explicar el tardío comienzo de la imaginería en nuestro medio. Por ser la Provincia de **Venezuela muy** despoblada, de escasas Minas y de aborígenes pobres y rebeldes, se encontró el territorio aislado de las rutas de las grandes navegaciones españolas. La historia de nuestros comienzos está llena de la angustia de sentirse solos, sin recursos y abandonados a la inclemencia del medio, a los saqueos de los piratas y a las flechas y macanas de los indios. Aquel aislamiento, que llegó a veces a situaciones verdaderamente dramáticas, tuvo mucho que ver con el limitado número de objetos religiosos que para ese tiempo Llegaban a estas tierras, ejerciendo esa carencia un indudable influjo negativo en la conciencia artística que hubiera podido entonces existir en nuestro medio de pobladores españoles. Vacío y retardo que es la causa de la demorada aparición de ciertas escuelas, así como de la larga permanencia de otras que ya habían sido superadas en sus

propios lugares de origen. El intercambio comercial con México quedó bien establecido a mediados del siglo XVII. Es entonces cuando pudo iniciarse, en cierta forma, la influencia de su pintura sobre la nuestra.

De ello se explica que el siglo XVI y comienzos del XVII transcurrieran en un medio de escasas inquietudes como posibilidades de creación artística, según consta en la revisión de documentos realizada por Alfredo Boulton "... En ningún instante se hace mención de escuela, obrador o taller; o de otro dato que pueda servir para pensar que en Venezuela existió durante ese tiempo alguna forma establecida de enseñanza plástica. Casi nada se sabe de escuelas, gremios, cofradías o corporaciones de carácter artesanal y menos aún artístico.[...]. Otros documentos revelan tan sólo en forma esporádica, algunos nombres y oficios mencionados a veces de manera casual en relación a alguna actividad asociada con la Iglesia o el Municipio".

Sin embargo, habrá que esperar hasta el siglo XVIII para percibir el surgimiento de un nuevo periodo en la provincia con la Fundación de la Real Compañía Guipuzcoana de Caracas la cual trajo consigo una época de prosperidad que perduró hasta los inicios de la independencia venezolana".

Tornado de: Monografias.com
La pintura religiosa colonial venezolana. Págs. 2 y 3.

De acuerdo a lo expresado en el texto, el arte barroco colonial venezolano no tuvo el esplendor del de los virreinos de Nueva España y Perú debido a:

7. a) la pobreza de la sociedad, del gobierno y de la iglesia.
- b) que el subsuelo venezolano no contaba para aquel entonces con riquezas naturales.
- c) las familias acaudaladas no apoyaban al arte.
- d) que la sociedad venezolana se creía inferior a otros países.

Valor 1 punto

En la expresión "... ya que no abundaban las familias acaudaladas capaces de sufragar..." la palabra sufragar significa:

8. a) votar
- b) costear
- c) favorecer
- d) incentivar

Valor 1 punto

El autor del artículo afirma que:

- 9. a) los obispos venezolanos no tenían recursos para viajar a países de Centro y Sur América.
- b) en Venezuela no se podían construir grandes edificios, ya que ni el gobierno ni la iglesia lo permitían.
- c) las producciones artísticas en Venezuela no eran comparables con las de otros países como México, Perú y Guatemala.
- d) las características geográficas de Venezuela no permitían la construcción de edificaciones monumentales.

Valor 2 puntos

Se señala en el texto que Venezuela:

- 10. a) fue excluida de la denominada "Alta Cultura".
- b) no se encontraba, geográficamente, dentro de la América Nuclear.
- c) no conocía técnicas de agricultura, de arquitectura, escultura, pintura.
- d) era subestimada en cuanto a la inteligencia de sus artistas.

Valor 2 puntos

Graziano Gasparini afirma en su obra que el arte colonial venezolano:

- 11. a) se caracterizó por su sencillez.
- b) no existió como tal.
- c) estaba implícito en sus manifestaciones artísticas.
- d) no contó con manifestaciones arquitectónicas.

Valor 2 puntos

El autor esgrime, como razones del retraso en el desarrollo cultural venezolano:

- 12. a) al escaso desarrollo de las tecnologías de comunicación.
- b) los movimientos migratorios.
- c) las características geográficas de la provincia.
- d) el proceso de colonización.

Valor 2 puntos

De la lectura del texto puede inferirse que durante el siglo XVI y comienzos del siglo XVII, la provincia de Venezuela:

- 13. a) estuvo sumida en un gran oscurantismo artístico.
- b) padeció de una inmensa pobreza intelectual.
- c) no se interesó en el arte.
- d) no contó con escuelas, talleres, gremios ni cofradías.

Valor 3 puntos

11. -Componente: Ortografía.

Instrucciones:

Observe atentamente cada enunciado y seleccione, entre las alternativas la que esté escrita correctamente.

14. a) El propósito del paro es la reibindicación de los obreros.
b) Esa pregunta es ambigua.
c) Su opinión no es objetiba.
d) Estaba comprando una rebista.

Valor 1 punto

15. a) Su cabellera era exhuberante.
b) Su rostro expresaba aflicción.
c) Hay que hacer una escepción.
d) El perro estaba muy excitado con la experiencia.

Valor 1 punto

16. a) En algunas ciudades de ese país hay muchos indijentes.
b) Para que queden crugientes debes ponerle harina.
c) En Venezuela rige la Ley de Protección al Niño y el Adolescente.
d) Esa tela está estrugada.

Valor 1 punto

17. a) En Venezuela hay escasas de azúcar.
b) Se mostraba eséptico ante mi propuesta.
c) Hay que arar en forma ascendente.
d) No podemos presindir de sus servicios.

Valor 1 punto

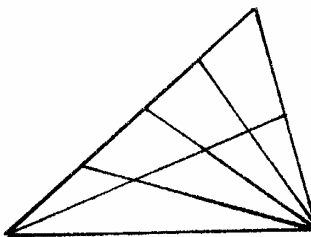
AREA DE RAZONAMIENTO BÁSICO

Instrucciones:

A continuación usted encontrará 9 preguntas del componente de Razonamiento básico. Lea atentamente el enunciado y seleccione, entre las alternativas que se le presentan, la correcta.

¿Cuántos triángulos hay en la figura?

18. a) 10
b) 15
c) 22
d) 25



Valor 1 punto

¿Qué edad tendrá Claudia en el año 2002, si esa edad será igual a la suma de las cuatro cifras de su año de nacimiento?

19. a) 18
b) 20
c) 22
d) 24

Valor 1 punto

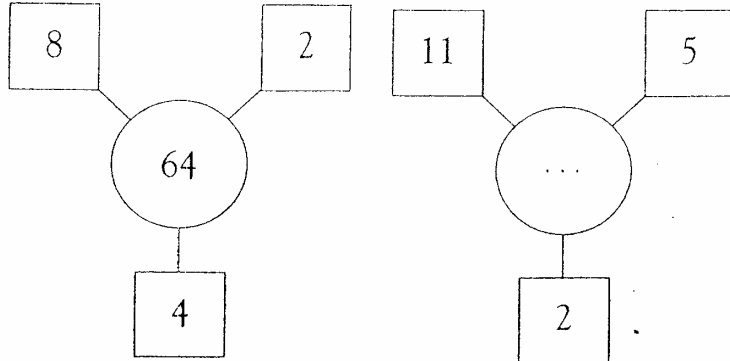
El cuadro mágico se compone de los números del 10 al 18, de manera que cada fila, columna y diagonal sumen igual. ¿Cual es el valor de K?

20. a) 11
b) 12
c) 13
d) 14

	K	

Valor 1 punto

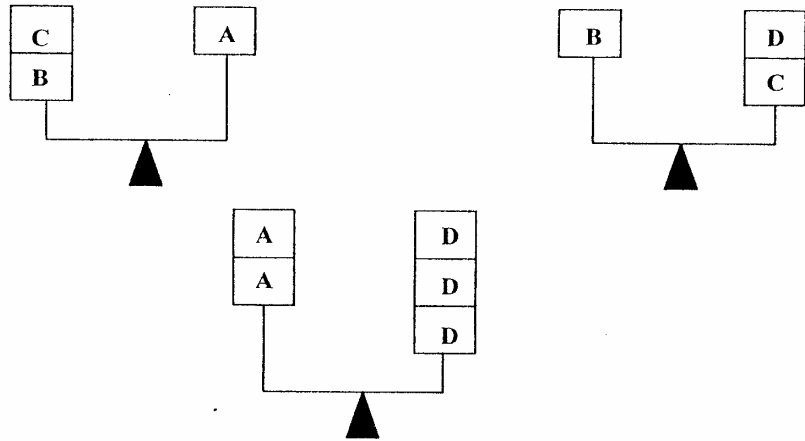
¿ Cual es el número que falta?



21. a) 57
 b) 27
 c) 128
 d) 110

Todas las balanzas están equilibradas. ¿ Cuantos bloques tipo C, compensan un bloque tipo B?

22. a) 2
 b) 3
 c) 4
 d) 5



Valor 2 puntos

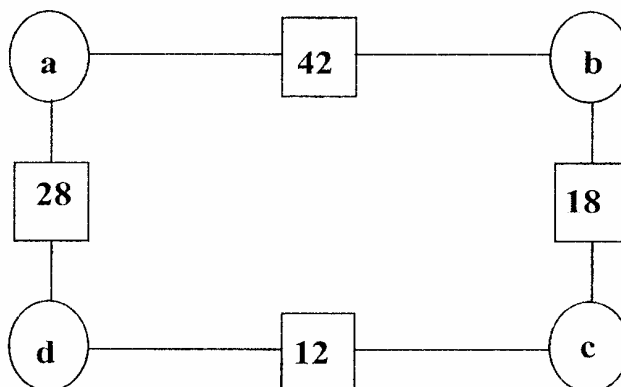
La tabla se llena con los números 1, 2, 3 y 4, pero no deben repetirse números por filas ni por columnas. ¿,Cuáles son todos los posibles valores de x?

23. a) 1, 2, 3 y 4.
 b) 1, 2 y 3.
 c) 1, 3 y 4,
 d) 1 y 3.

1	3		
	4		X
		2	

Valor 2 puntos

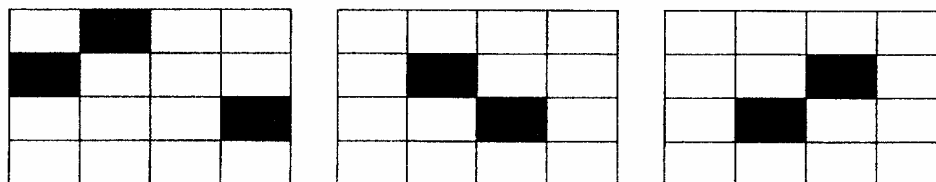
Hallar los valores de a, b, c y d tales que el número en cada cuadrado sea el producto del par de números ubicados en el lado respectivo.



24. a) 1, 2, 3 y 4.
 b) 5, 7, 2 y 3.
 c) 7, 6, 3 y 4.
 d) 9, 8, 1 y 2.

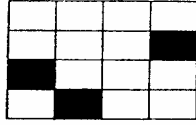
Valor 2 puntos

Deduzca que figura continúa la serie. Elija entre las opciones que aparecen más abajo.

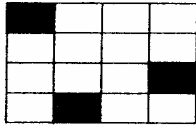


Tomado de Juegos de Lógica Logic Extra. 1991, Año X1 Nro. 95. p. 56. España: Zugarto Ediciones, S.A.

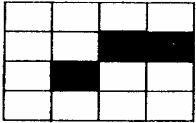
25. a)



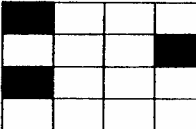
b)



c)

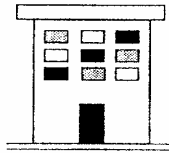
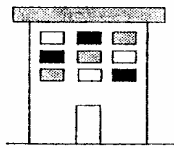
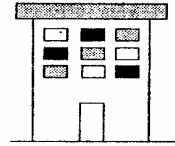
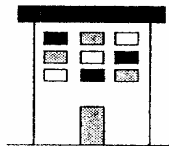
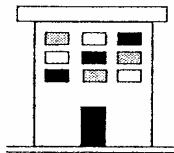
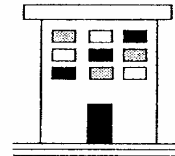
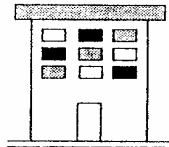
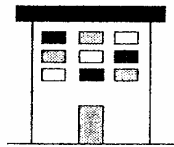


d)

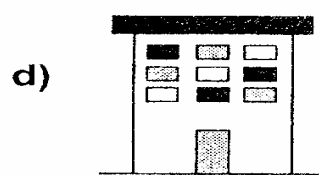
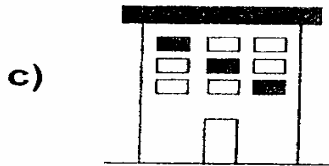
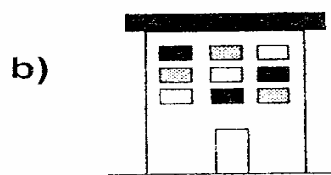
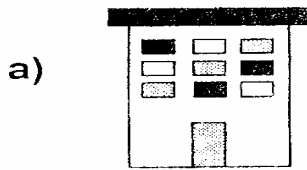


Valor 2 puntos

Completar la serie escogiendo la figura precisa entre las enumeradas.



...



Valor 3 puntos

AREA DE CIENCIAS BASICAS

COMPONENTE: GEOMETRIA.

Instrucciones:

A continuación usted encontrará 12 preguntas del componente de Geometría y Cálculo. Lea atentamente el enunciado y seleccione, entre las alternativas que se le presentan, la correcta.

Dadas dos rectas paralelas, las bisectrices de los Ángulos alternos internos son:

27. a) perpendiculares.
 b) oblicuas.
 c) paralelas.
 d) tangentes.

Valor 1 punto

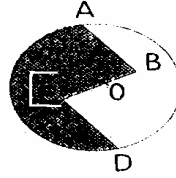
En un triángulo cualquiera, "**ortocentro**" se define como el punto de corte de sus tres:

28. a) alturas.
 b) medianas.
 c) bisectrices.
 d) mediatrices.

Valor 1 punto

Un ángulo de 270° se puede expresar como fracción de π radianes. La expresión sería:

29. a) $\pi/6$
 b) $\pi/4$
 c) $\pi/3$
 d) $3\pi/2$



Valor 1 punto

En el círculo de centro O, $AB = BC = CD = 1/3$ del radio. $AB \perp BC$ y $CD \perp BC$. ¿ Cual es la razón entre el área de la región sombreada y la del semicírculo de centro O? . :

30. a) $1/3$
 b) 1.
 c) 2.
 d) 3

Valor 1 punto

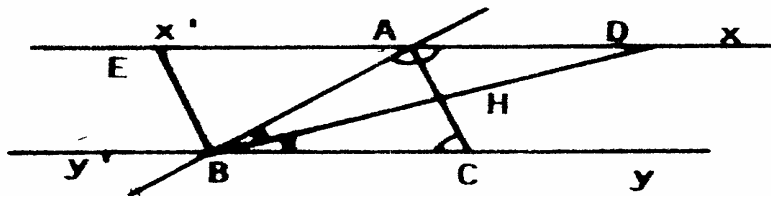
El suplemento de un ángulo es 78° menor que dos veces el suplemento del complemento del ángulo. ¿ Cuanto mide el ángulo? :

31. a) 26° .
 b) 36°
 c) 46° .
 d) 56° .

Valor 1 punto

Sean x' y y' dos rectas paralelas cortadas por una transversal **AB**. La bisectriz del ángulo xAB corta a y' en C, y la del ángulo yBA corta a x' en D. Los triángulos **ABC** y **ABD** son:

32. a) rectángulos-
 b) isósceles.
 c) escálenos.
 d) equiláteros.



Valor 2 puntos

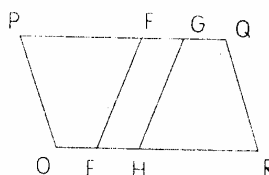
La recta que une al vértice de un triángulo isósceles con el ortocentro, respecto al ángulo en el vértice es la:

32. a) altura.
b) mediana.
c) bisectriz.
d) mediatriz.

Valor 2 puntos

OPQR es un paralelogramo de 192 cm^2 de área y con una altura de 12 cm. **H** y **F** son puntos medios de **OR** y **PQ**. **E** y **G** son puntos medios de **OH** y **FQ**. ¿ Cual es el área del paralelogramo **EFGH**?

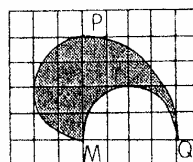
33. a) 92 cm^2
b) 56 cm^2
c) 48 cm^2
d) 32 cm^2



Valor 2 puntos

En la cuadrícula, cada cuadrado tiene un área de 1 cm^2 y **M** es el centro del arco **PQ**. ¿ Cual es el área de la región sombreada?

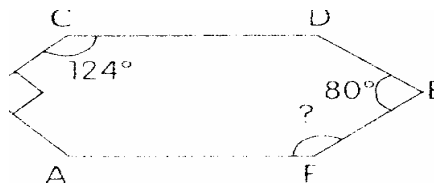
35. a) $2 \pi \text{ cm}^2$
b) $4 \pi \text{ cm}^2$
c) $6 \pi \text{ cm}^2$
d) $8 \pi \text{ cm}^2$



Valor 2 puntos

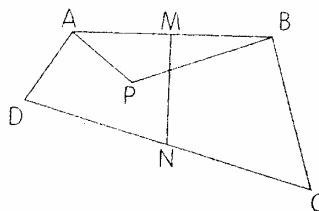
Determine la medida del ángulo **AFE**, sabiendo que el ángulo **C** = 124° , el ángulo **E** = 80° y el ángulo **B** es recto:

36. a) 110° .
b) 118°
c) 124° .
d) 134°



Valor 2 puntos

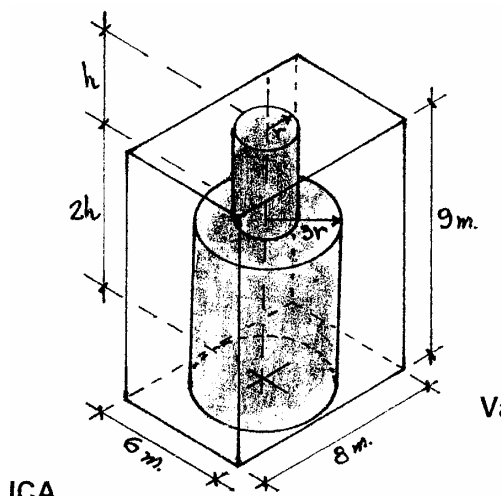
En la figura: $AP = AD$, $BP = BC$, $AM = MB$, $AP \perp AD$, $BP \perp BC$ y $MN \perp AB$. Si $CD = 12$ cm.
 ¿Cuanto mide CN ?:



37. a) 8 cm.
 b) 6 cm.
 c) 5 cm.
 d) 4 cm.

Valor 2 puntos

Calcular el volumen de la región no rayada del dibujo:



38. a) $94,2477 \text{ m}^2$
 b) $179,0707 \text{ m}^2$
 c) $252,9292 \text{ m}^2$
 d) $272,3539 \text{ m}^2$

Valor 3 puntos

COMPONENTE: MATEMATICA.

Sean los conjuntos: $A = \{a, b, c, d\}$ y $B = \{b, c, m, n\}$ el conjunto $A \cup B$ es:

39. a) a, b, c, d, b, c, m, n
 b) a, b, c, d, m, n
 c) b, c, m, n
 d) a, d, m, n

Valor 1 punto

¿ Cual de los siguientes números es mayor?:

40. a) $1/2$.
 b) $(1/2)^2$
 c) $(1/2)^0$.
 d) $(1/2)^{-2}$.

Valor 1 punto

Indicar que conjunto no está determinado matemáticamente:

41. a) Consonantes del alfabeto.
b) Alumnos de una sección.
c) Profesores simpáticos de un liceo.
d) Estados de Venezuela.

Valor 1 punto

Dados los siguientes pares de fracciones, ¿ cual es la relación de orden que les corresponde?

1) $\frac{12}{15} \frac{\square}{\square} \frac{-3}{15}$

2) $\frac{-11}{16} \frac{\square}{\square} \frac{-7}{6}$

3) $\frac{9}{7} \frac{\square}{\square} \frac{4}{7}$

42. a) <, >, <.
b) <,<, >.
c) >, <, <
d) >, <, >

Valor 1 punto

Resolver: $16x - [3x - (6 - 9x)] = 30x + [- (3x+2) - (x+3)]$

43. a) $x = 1$
b) $x = 1/2$.
c) $x = -1$.
d) $x = 2$.

Valor 2 puntos

La suma de dos de tres raíces de la ecuación $x^3 + ax^2 + bx + c = 0$ es 0. ¿ Cual ecuación expresa c en términos de a y b?:

44. a) $C = a + b$.
b) $C = ab$.
c) $C = a/b$
d) $C = a - b$.

Valor 2 puntos

Simplificar: $- [x + \{ - (x+y) - [- x + (y-z) - (-x+y)] - y \}]$

45. a) $x + y$.
b) $y - z$.
c) $x - z$.
d) $2y - z$.

Valor 2 puntos

Factorizar: $ax - 2bx - 2ay + 4by$

46. a) $(a^2 - 3b)(x^2 + y^2)$.
b) $(x - 2y)(a - 2b)$.
c) $(3ab - 2)(x^2 + y^2)$.
d) $(x + y)(a - b)$.

Valor 2 puntos

Dados $\text{sen } a = \frac{4}{5}$ $0 < a < \frac{\pi}{2}$ Y $\text{sen } B = \frac{12}{13}$, $0 < B < \frac{\pi}{2}$ Calcule $\text{sen}(a + B)$

- 47 a) $\frac{3}{2} \pi$
b) 2π
c) $\frac{56}{65} \pi$
d) $\frac{16}{63} \pi$

Valor 3 puntos

AREA DE HUMANIDADES, LETRAS Y ARTES

COMPONENTE: EDUCACIÓN Artística.

Se define como espectro solar:

48. a) El movimiento vibratorio de la luz solar.
b) La descomposición de la luz solar mediante un prisma de cristal.
c) Las ondas de energía desarrolladas por la luz solar.
d) Las longitudes de ondas de la luz solar.

Valor 1 punto

El campo visual, depende de:

49. a) El espacio.
b) La distancia.
c) La agudeza de la visión y la magnitud del asunto que se ve.
d) La ubicación del observador.

Valor 1 punto

Constituyen principios de la percepción visual

50. a) Los llenos y vacíos.
b) La proporción.
c) La escala y el tamaño.
d) La similitud y el equilibrio.

Valor 1 punto

Para expresar alegría, explosión, representar la luz y el resplandor se recurre a la línea:

- 51. a) vertical.
- b) horizontal.
- c) inclinada.
- d) radial.

Valor 1 punto

La composición plástica realizada en función de la forma y de la percepción visual, traducida sobre una superficie, es:

- 52. a) Perceptiva.
- b) Bidimensional.
- c) Tridimensional.
- d) Volumétrica.

Valor 1 punto

La representación del volumen de los cuerpos en una superficie bidimensional, se logra mediante:

- 53. a) La imitación de efectos de luz y sombra.
- b) El grado de intensidad de la luz.
- c) El equilibrio compositivo.
- d) La gradación de luces y sombras.

Valor 2 puntos

Si miraras una obra de arte para determinar si hay predominio de las formas abstractas, ¿cual sería la mejor razón que darías?

- 54. a). Las formas deben identificarse con precisión.
- b). Hay predominio de formas figurativas.
- c). Se observa simplificación de las formas.
- d). Las formas no se refieren a ningún objeto ni a ninguna forma del mundo visible.

Valor 2 puntos

¿ Cual de las siguientes afirmaciones es falsa?

- 55. a) Los factores que determinan el equilibrio son el peso y el movimiento.
- b) La simetría bilateral consiste en la organización de los elementos a ambos lados de un eje imaginario.
- c) El ritmo es movimiento que se logra mediante la repetición, alternabilidad, progresión y libertad de los elementos en la composición.
- d) En la composición artística pueden observarse elementos subordinados y subordinantes.

Valor 2 puntos

¿ Cual de las siguientes afirmaciones es verdadera?

56. a) En las señales el color verde indica confusión.
b) Las marcas en la comunicación visual son casuales y pierden vigencia.
c) Las marcas están sometidas a la barrera del idioma.
d) En la comunicación visual las marcas pueden reducirse o ampliarse según su aplicación.

Valor 2 puntos

El valor es independiente del:

57. a) Tono.
b) Matiz.
c) Color.
d) Brillo.

Valor 2 puntos

Las sustancias colorantes empleadas en el dibujo, la pintura y las artes graficas, se denominan:

58. a) colores.
b) pinturas.
c) pigmentos.
d) esmaltes.

Valor 2 puntos

La siguiente figura representa:

59. a) Ritmo por alternabilidad.
b) Cerramiento.
c) Simetría relativa.
d) Tensión.



Valor 3 puntos